

國立體育大學學生轉銜輔導及服務要點

106年4月25日105學年度第二學期第一次學生事務會議修正通過

一、國立體育大學(以下簡稱本校)為使學生輔導需求在教育階段間得以銜接，提供整體性與持續性轉銜輔導及服務，依據教育部「學生轉銜輔導及服務辦法」(以下簡稱本辦法)訂定本校學生轉銜輔導及服務要點(以下簡稱本要點)。

二、本要點用詞定義，依據本辦法之定義如下：

(一)高關懷學生：指在本校就學期間曾接受本校學務處諮商輔導暨校友服務中心(以下簡稱諮服中心)介入性輔導或處遇性輔導之學生。

(二)轉銜學生：入學時經查為教育部學生轉銜輔導及服務通報系統(以下簡稱通報系統)中列為有持續輔導需求，或經本校評估會議確認離校後仍有持續輔導需求之學生。

(三)評估會議：用以評估本校學生離校後是否仍有持續輔導需求之會議。

(四)轉銜/個案會議：針對轉銜學生或非屬轉銜學生但經評估有介入性或處遇性輔導必要者，所召開之個案資料進行交流與討論之會議。

三、本校諮服中心運用教務處註冊組(以下簡稱註冊組)於畢業前一個半月前，提供之當學年度畢業生名單，經比對為高關懷學生，則於其畢業一個月前，召開評估會議，評估是否列為轉銜學生。

學生未於修業年限畢業或未畢業而因其它原因提前離校者，註冊組應副本通知諮服中心，於離校後一個月內，經比對為高關懷學生，由轉銜工作小組評估是否列為轉銜學生，並將轉銜學生列冊，送交下次評估會議核備。

四、評估會議成員由校長或其指定之人員擔任主席，其餘成員包括學務長、諮服中心主任、主責輔導人員、導師、教務處人員，必要時，得邀請學生家長、監護人或其他法定代理人、校外資源網絡人員、專業輔導人員及其他學者專家等人列席。

轉銜工作小組成員包括諮服中心主任、主責輔導人員、導師。

五、經評估會議或轉銜工作小組評估為轉銜學生者，諮服中心應於當年度5月31日前或學生離校後一個月內，將其基本資料，上傳至通報系統，並持續追蹤六個月。當確認其進入下一間學校就讀時，應於通報系統通知現就讀學校進行轉銜輔導及服務；追蹤屆滿六個月，學生仍未就學者，應於通報系統通知教育部，列冊管理。

六、註冊組應於開學日起二十日內，提供學生新入學名單，交由諮服中心於開學日起一個月內至通報系統查詢入學學生是否為轉銜學生。

確認為轉銜學生者，由諮服中心啟動校內個案管理機制，若評估有必要者，得通知學生原就讀學校進行輔導資料轉銜，並得視情況需要召開轉銜會議，且得邀請學生原就讀學校之主責輔導人員參加轉銜會議，必要時，差旅費由本校支付。

依據本辦法規定，輔導資料之轉銜，應取得學生本人或法定代理人之同意書。但有下列情形之一者，不在此限：

(一)學生或其法定代理人主動請求轉銜輔導。

(二)基於維護公共利益之必要，經教育部同意。

(三)基於保護學生生命、身體或健康之必要。

(四)依其它法規規定。

七、當發現非屬轉銜學生之入學學生，經諮服中心評估有介入性輔導或處遇性輔導之必要者，得視情況需要，請求原就讀學校依前條所定程序，提供必要之輔導資料，或請求原就讀學校指派輔導教師或專業輔導人員至本校參加個案會議，必要時，差旅費由本校支付。

八、因辦理轉銜輔導及服務之相關人員，於職務上知悉之秘密或隱私及製作或持有之文書，應予保密，非有正當理由，不得洩漏或公開。

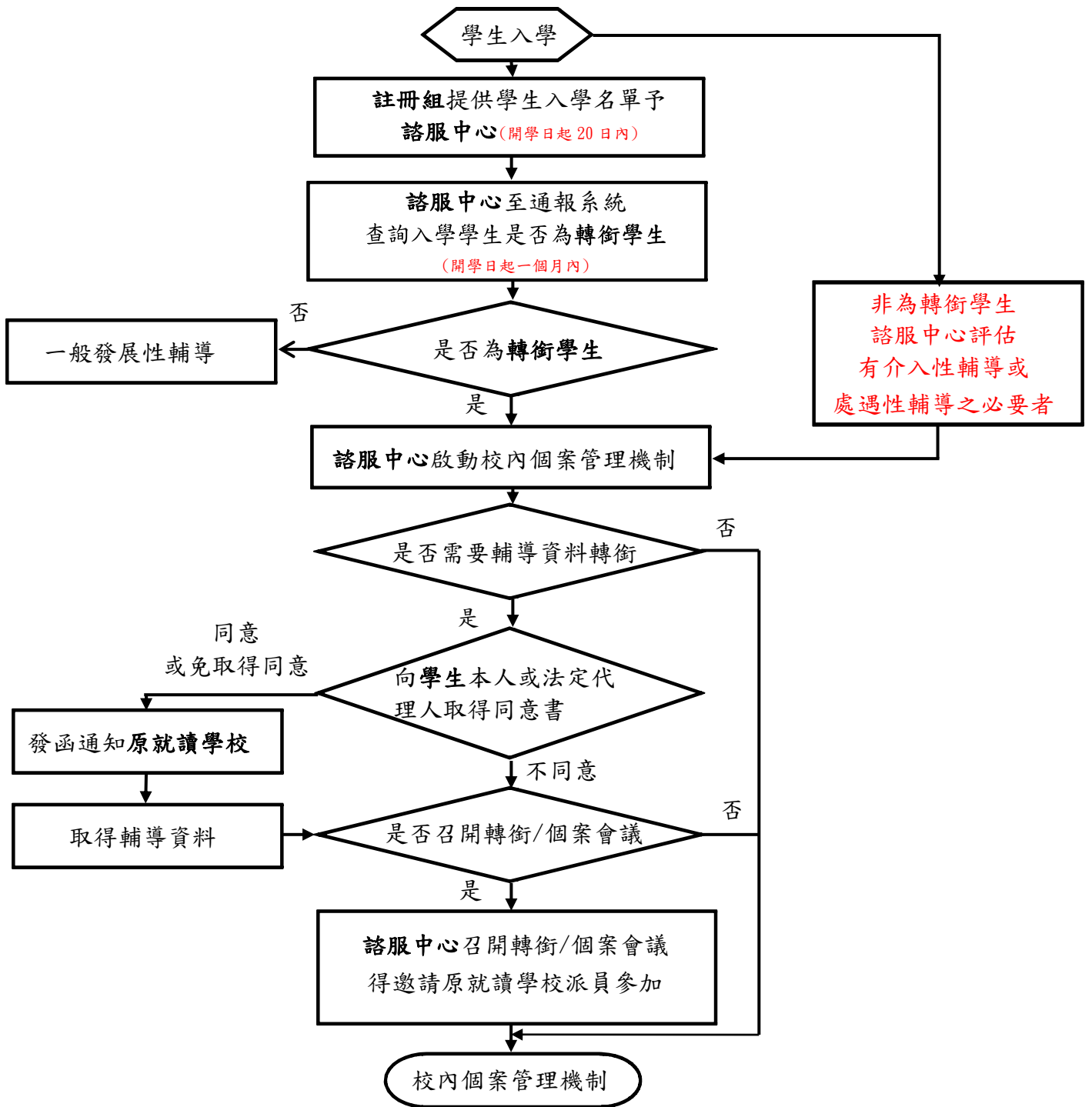
九、依據本辦法規定之程序，接獲他校請求提供學生就讀本校期間之輔導資料，諮服中心應於收受通知之次日起十五日內，將相關資料以密件轉銜至其現就讀學校。

為協助轉銜輔導，若現就讀學校提出派員參加該校轉銜會議或個案會議之需求，本校應指派主責輔導人員出席。

十、身心障礙學生依據教育部訂定之各教育階段身心障礙學生轉銜輔導及服務辦法辦理，若其他法規另有規定者，從其規定。

十一、本要點經學生事務會議審議通過，陳請校長核定後公布實施，修正時亦同。

國立體育大學學生轉銜輔導及服務流程圖〈入學〉



國立體育大學學生轉銜輔導及服務流程圖(離校)

